



Secrétariat d'État auprès du Premier ministre  
chargé des Personnes handicapées



## LES 10 PRÉJUGÉS

Ne laissons pas les préjugés parler  
à la place des personnes autistes.

Découvrir les préjugés

<http://handicap.gouv.fr/focus/l-autisme/qu-est-ce-que-l-autisme/les-idees-recues/article/les-10-prejuges>

Documento pubblicato il 23.06.17

## I 10 PREGIUDIZI

Non lasciamo parlare i pregiudizi al posto  
delle persone autistiche

***Scoprire i pregiudizi***

***Documento liberamente tradotto dai Referenti tecnici  
del Progetto Autismo e Qualità della Vita***

***[www.retiautismo.it](http://www.retiautismo.it)***

***Comune di Milano/ Consorzio SiR Solidarietà in Rete  
Giugno 2018***





« *Capricieux, violents même...  
Franchement, leur comportement est  
incompréhensible !* »

### **Les personnes autistes peuvent mal réagir à un imprévu.**

Les changements d'habitude, comme les modifications de l'environnement ou de planning, perturbent les personnes autistes. Elles ont besoin de repères prévisibles pour pouvoir mieux s'y adapter. Certains outils et habitudes facilitent leur quotidien comme l'utilisation d'un emploi du temps visuel, ou décomposer ce qu'il y a à faire étape par étape et tâche par tâche, en précisant le début et la fin.




*«Capricciosi, violenti.....»*

*«Francamente, il loro comportamento è incomprensibile»*

### **Le persone autistiche possono reagire male ad un imprevisto**

I cambiamenti di abitudine, come le modificazioni dell'ambiente o dei programmi, disturbano le persone autistiche. Hanno bisogno di punti di riferimento prevedibili per poter adattarsi meglio. Alcuni strumenti e abitudini facilitano il loro quotidiano come l'utilizzo di un'agenda visiva dove scomporre ciò che c'è da fare tappa per tappa e compito per compito, precisandone l'inizio e la fine.



LES 10 PRÉJUGÉS

« Capricieux, violents même...  
Franchement, leur comportement est  
incompréhensible ! »

**Les personnes autistes peuvent mal réagir à un imprévu.**

Les changements d'habitude, comme les modifications de l'environnement ou de planning, perturbent les personnes autistes. Elles ont besoin de repères prévisibles pour pouvoir mieux s'y adapter. Certains outils et habitudes facilitent leur quotidien comme l'utilisation d'un emploi du temps visuel, ou décomposer ce qu'il y a à faire étape par étape et tâche par tâche, en précisant le début et la fin.

suivant



## LES 10 PRÉJUGÉS



« *Ce sont des génies.* »

### **Non, toutes les personnes autistes n'ont pas un QI élevé.**

Certaines personnes autistes peuvent développer des aptitudes particulières et des connaissances très approfondies souvent liées à leurs centres d'intérêts restreints.

S'appuyer sur leurs aptitudes et leurs connaissances les aide à construire leurs projets de formation, de parcours professionnel et à s'intégrer socialement.




suivant

«Sono dei geni»

**No, non tutte le persone autistiche hanno un alto QI**

Alcune persone autistiche possono sviluppare attitudini particolari e conoscenze molto approfondite spesso legate ai loro centri di interesse ristretti.

Basarsi sulle loro attitudini e conoscenze li aiuta a costruire i loro progetti di formazione, di percorsi professionali e ad integrarsi socialmente.



LES 10 PRÉJUGÉS

« Ce sont des génies. »

**Non, toutes les personnes autistes n'ont pas un QI élevé.**

Certaines personnes autistes peuvent développer des aptitudes particulières et des connaissances très approfondies souvent liées à leurs centres d'intérêts restreints.

S'appuyer sur leurs aptitudes et leurs connaissances les aide à construire leurs projets de formation, de parcours professionnel et à s'intégrer socialement.

suivant



*« Allô ? Tu m'entends ? ...  
tu es encore enfermé dans ta bulle ? »*

**Les personnes autistes se focalisent souvent sur un centre d'intérêt restreint.**

Les personnes autistes s'approprient ce qui les entoure en commençant par quelque chose de limité. Ainsi, elles n'ont pas à intégrer trop d'informations. C'est dans cette zone que le « confort » peut naître. Un centre d'intérêt offre de précieux points d'appui pour communiquer et apprendre. C'est un moyen motivant pour les aider à communiquer et à progresser dans leurs apprentissages.



suivant


« Pronto? Mi senti?

*Sei ancora chiuso nella tua bolla?»*

**Le persone autistiche si focalizzano spesso su un centro d'interesse ristretto.**

*Le persone autistiche si avvicinano al contesto cominciando da dettagli. In questo modo non devono integrare troppe informazioni. Questa modalità garantisce rassicurazione/sicurezza.*

*Un centro d'interesse offre preziosi punti di appoggio per comunicare e apprendere. E' una modalità per motivarli e aiutarli a comunicare e progredire negli apprendimenti.*



LES 10 PRÉJUGÉS

« Allô ? Tu m'entends ? ...  
tu es encore enfermé dans ta bulle ? »

**Les personnes autistes se focalisent souvent sur un centre d'intérêt restreint.**

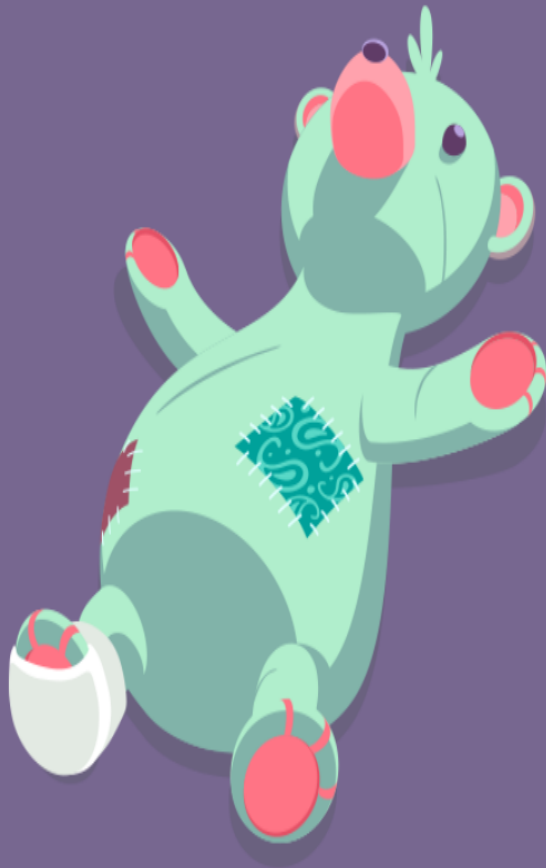
Les personnes autistes s'approprient ce qui les entoure en commençant par quelque chose de limité. Ainsi, elles n'ont pas à intégrer trop d'informations. C'est dans cette zone que le « confort » peut naître. Un centre d'intérêt offre de précieux points d'appui pour communiquer et apprendre. C'est un moyen motivant pour les aider à communiquer et à progresser dans leurs apprentissages.

sulivant





## LES 10 PRÉJUGÉS



*« À ce qu'il paraît, ils ne ressentent même pas la douleur ! »*

### **Non, les personnes autistes peuvent aussi avoir mal.**

Quand elle ressent de la douleur, une personne autiste ne l'exprime pas toujours de façon habituelle. C'est ce qui peut donner l'impression qu'elle n'a pas de souci de santé.

Très souvent, chez une personne autiste, la douleur va provoquer un changement d'attitude soudain, une absence de communication et des troubles du comportement. Il faut rester en alerte : c'est le signe très fréquent d'un problème de santé et d'une douleur à traiter. C'est pourquoi des bilans de santé réguliers sont recommandés.



suivant

*« A quanto pare, non sentono neppure il dolore! »*

## **No, le persone autistiche possono anche sentire il dolore**

*Quando sente un dolore, la persona autistica non lo esprime sempre nel modo abituale. Per questo può dare l'impressione che non abbia problemi di salute.*

*Molto spesso, in una persona autistica, il dolore provoca un repentino cambiamento di atteggiamento, un'assenza di comunicazione e disturbi di comportamento. Bisogna stare in allerta: è il segnale molto frequente di un problema di salute o di un dolore da trattare. Per questo si raccomandano regolari controlli sanitari.*



**LES 10 PRÉJUGÉS**

*« À ce qu'il paraît, ils ne ressentent même pas la douleur ! »*

**Non, les personnes autistes peuvent aussi avoir mal.**

Quand elle ressent de la douleur, une personne autiste ne l'exprime pas toujours de façon habituelle. C'est ce qui peut donner l'impression qu'elle n'a pas de souci de santé.

Très souvent, chez une personne autiste, la douleur va provoquer un changement d'attitude soudain, une absence de communication et des troubles du comportement. Il faut rester en alerte : c'est le signe très fréquent d'un problème de santé et d'une douleur à traiter. C'est pourquoi des bilans de santé réguliers sont recommandés.

<http://dicom.aeews.com/prejuges.html#douleur>

sulivant



*« Ils ne veulent rien voir, ni entendre, et en plus on ne peut pas les toucher ! »*

### **Certaines personnes autistes sont hypersensibles.**

Les personnes autistes ont des perceptions sensorielles différentes des autres. Elles sont parfois très sensibles à un bruit, une odeur, un goût et parfois elles ne semblent pas avoir de réaction sensorielle. Tous les sens sont concernés : vue, audition, toucher, odorat et même le goût.

L'aménagement d'espaces calmes permet à la personne autiste de se ressourcer, d'adapter ou de diminuer la surcharge sensorielle car certaines sources sonores, visuelles, olfactives, tactiles et gustatives peuvent leur paraître agressives. Il est important de leur apprendre peu à peu à mieux les gérer.



*« Non vogliono vedere niente, né sentire, e inoltre non li si può toccare! »*

### **Alcune persone autistiche sono ipersensibili.**

*Le persone autistiche hanno percezioni sensoriali diverse dagli altri. Sono a volte molto sensibili ad un rumore, un odore, un gusto e a volte sembrano non avere reazioni sensoriali. Tutti i sensi sono coinvolti: vista, udito, tatto, olfatto e anche il gusto.*

*L'organizzazione di spazi tranquilli permette alla persona autistica di rassicurarsi, di adattare o diminuire la sovrastimolazione sensoriale perché alcune fonti sonore, visive, olfattive, tattili e gustative possono sembrare loro aggressive. E' importante insegnare gradualmente a gestirle meglio.*



LES 10 PRÉJUGÉS

« Ils ne veulent rien voir, ni entendre, et en plus on ne peut pas les toucher ! »

**Certaines personnes autistes sont hypersensibles.**

Les personnes autistes ont des perceptions sensorielles différentes des autres. Elles sont parfois très sensibles à un bruit, une odeur, un goût et parfois elles ne semblent pas avoir de réaction sensorielle. Tous les sens sont concernés : vue, audition, toucher, odorat et même le goût. L'aménagement d'espaces calmes permet à la personne autiste de se ressourcer, d'adapter ou de diminuer la surcharge sensorielle car certaines sources sonores, visuelles, olfactives, tactiles et gustatives peuvent leur paraître agressives. Il est important de leur apprendre peu à peu à mieux les gérer.

suivant



## LES 10 PRÉJUGÉS



*« Franchement, il vaut mieux attendre que les parents soient prêts avant de poser un diagnostic ! »*

### **Face à l'autisme, il ne faut pas prendre son temps.**

Plus on intervient tôt, plus les progrès et le développement de l'enfant touché par des troubles autistiques sont facilités. En cas de doute, il est donc important de faire un diagnostic sans tarder.

Le diagnostic peut être envisagé dès 18 mois et le plus souvent avant 3 ans. Un bilan médical et éducatif complet est nécessaire et permet de définir les priorités d'apprentissage. Il n'est pas nécessaire d'attendre d'avoir tous les résultats pour démarrer l'éducation précoce et intensive de l'enfant.



suivant

*«Francamente, è meglio attendere che i genitori siano pronti prima di formulare una diagnosi!»*

### **Davanti all'autismo, non bisogna perdere tempo.**

Prima si interviene, più i progressi e lo sviluppo del bambino affetto da disturbi autistici sono facilitati.

In caso di dubbio, è dunque importante fare una diagnosi senza attendere.

La diagnosi può essere formulata dai 18 mesi e più spesso prima dei 3 anni. Un bilancio medico ed educativo completo è necessario e permette di definire le priorità di apprendimento. Non è necessario attendere di avere tutti i risultati per avviare interventi educativi precoci e intensivi del bambino.



LES 10 PRÉJUGÉS

*« Franchement, il vaut mieux attendre que les parents soient prêts avant de poser un diagnostic ! »*

**Face à l'autisme, il ne faut pas prendre son temps.**

Plus on intervient tôt, plus les progrès et le développement de l'enfant touché par des troubles autistiques sont facilités. En cas de doute, il est donc important de faire un diagnostic sans tarder.

Le diagnostic peut être envisagé dès 18 mois et le plus souvent avant 3 ans. Un bilan médical et éducatif complet est nécessaire et permet de définir les priorités d'apprentissage. Il n'est pas nécessaire d'attendre d'avoir tous les résultats pour démarrer l'éducation précoce et intensive de l'enfant.

suivant



## LES 10 PRÉJUGÉS



« L' école ? Ça ralentit les autres et pour eux, ça ne sert à rien ! »

### **Non, les personnes autistes sont stimulées par les méthodes éducatives.**

A ce jour, l'éducation précoce et intensive est recommandée pour permettre aux personnes autistes de faire des progrès. Tout au long de la vie, même à l'âge adulte ou en cas de grande difficultés intellectuelles, il est toujours possible d'améliorer les capacités de la personne autiste. La première étape consiste à évaluer leur façon d'apprendre, de communiquer, de s'exprimer et de ressentir. Cela permet de proposer des aides éducatives adaptées dès le plus jeune âge et tout au long de la vie pour pouvoir aller à l'école, au centre de loisirs, et participer à la vie sociale et culturelle. Une personne autiste peut acquérir une autonomie suffisante avec des aides qui évoluent avec elle.



suivant

« La scuola? Rallenta gli altri e per loro non serve a niente! »

**No, le persone autistiche sono stimolate dai metodi educativi.**

*Ad oggi, l'educazione precoce e intensiva è raccomandata per permettere alle persone autistiche di fare progressi. Nell'arco di tutta la vita, anche in età adulta o nel caso di grandi difficoltà intellettive, è sempre possibile migliorare le capacità della persona autistica. La prima tappa consiste nel valutare il loro modo di apprendere, di comunicare, di esprimersi e di percepire.*

*Questo permette di proporre degli aiuti educativi adattati sin dalla più giovane età e per l'arco della vita per poter andare a scuola, al centro per il tempo libero, e partecipare alla vita sociale e culturale. Una persona autistica può acquisire una autonomia sufficiente con aiuti che evolvono con lei.*



LES 10 PRÉJUGÉS

« L' école ? Ça ralentit les autres et pour eux, ça ne sert à rien ! »

**Non, les personnes autistes sont stimulées par les méthodes éducatives.**

A ce jour, l'éducation précoce et intensive est recommandée pour permettre aux personnes autistes de faire des progrès. Tout au long de la vie, même à l'âge adulte ou en cas de grande difficultés intellectuelles, il est toujours possible d'améliorer les capacités de la personne autiste. La première étape consiste à évaluer leur façon d'apprendre, de communiquer, de s'exprimer et de ressentir. Cela permet de proposer des aides éducatives adaptées dès le plus jeune âge et tout au long de la vie pour pouvoir aller à l'école, au centre de loisirs, et participer à la vie sociale et culturelle. Une personne autiste peut acquérir une autonomie suffisante avec des aides qui évoluent avec elle.

suisvant





## LES 10 PRÉJUGÉS



« *Le problème avec eux, c'est qu'ils ne veulent pas communiquer !* »

### **Les personnes autistes ont souvent du mal à regarder les gens dans les yeux.**

Instinctivement, une personne autiste ne perçoit pas la nécessité d'établir un contact visuel. Elle ne sait pas ce que l'on attend d'elle, et regarder les gens directement dans les yeux s'avère parfois compliqué. Mais cela ne signifie pas qu'elle n'est pas attentive aux autres.

L'attitude la plus simple est d'accepter cette façon différente de communiquer. Attirer l'attention et veiller à s'exprimer lentement, de façon concrète, sans jeux de mots, permet un échange plus apaisé pour la personne autiste. En fonction du degré d'autisme, le recours à des supports tels que des images, des objets et des signes permet de lui apprendre à communiquer.



suivant

«Il problema con loro, è che non vogliono comunicare!»

## Le persone autistiche hanno spesso problemi a guardare le persone negli occhi.

*Istintivamente, una persona autistica non percepisce la necessità di stabilire un contatto visivo. Non sa cosa l'altro si aspetti da lei, e guardare la gente direttamente negli occhi risulta a volte complicato. Ma questo non significa che non sia interessata agli altri.*

*La modalità più semplice è accettare questo modo diverso di comunicare. Attrarre l'attenzione e prestare attenzione a esprimersi lentamente, in modo concreto, senza giochi di parole, permette uno scambio più rassicurante per la persona autistica. In base al livello di autismo, il ricorso a supporti quali immagini, oggetti e segni le permettono di apprendere e comunicare.*



LES 10 PRÉJUGÉS

« Le problème avec eux, c'est qu'ils ne veulent pas communiquer ! »

**Les personnes autistes ont souvent du mal à regarder les gens dans les yeux.**

Instinctivement, une personne autiste ne perçoit pas la nécessité d'établir un contact visuel. Elle ne sait pas ce que l'on attend d'elle, et regarder les gens directement dans les yeux s'avère parfois compliqué. Mais cela ne signifie pas qu'elle n'est pas attentive aux autres.

L'attitude la plus simple est d'accepter cette façon différente de communiquer. Attirer l'attention et veiller à s'exprimer lentement, de façon concrète, sans jeux de mots, permet un échange plus apaisé pour la personne autiste. En fonction du degré d'autisme, le recours à des supports tels que des images, des objets et des signes permet de lui apprendre à communiquer.

suivant

<http://dicom.aeevws.com/prejuges.html#communiquer>



« *Vous ne savez pas gérer cet enfant !!* »

## Les parents des personnes autistes savent très bien ce qu'ils font

Les parents développent des compétences et trouvent des façons de faire adaptées aux difficultés de leur enfant. Leur expérience et leurs connaissances sont parfois plus étendues que celles des professionnels qui accompagnent leur enfant.

Tenir compte des compétences des parents et mettre des ressources à leur disposition est essentiel. Il faut les informer, les soutenir et les former aux techniques éducatives et aux outils de communication adaptés aux personnes autistes. Il faut également les accompagner pour faire face aux moments difficiles lorsqu'il y a des troubles du comportement, des difficultés d'apprentissage, d'autonomie ou de communication.

« Non sapete gestire questo bambino!! »

**I genitori delle persone autistiche sanno molto bene quello che fanno.**

*I genitori sviluppano competenze e trovano strategie adattate alle difficoltà del loro bambino. La loro esperienza e le loro conoscenze sono a volte più estese di quelle dei professionisti che seguono il loro bambino.*

*Tener conto delle competenze dei genitori e mettere risorse a loro disposizione è essenziale. Bisogna informarli, sostenerli e formarli alle tecniche educative e agli strumenti della comunicazione adattati alle persone autistiche. Bisogna ugualmente accompagnarli per affrontare i momenti difficili quando ci sono disturbi di comportamento, difficoltà di apprendimento, di autonomia o di comunicazione.*



LES 10 PRÉJUGÉS

« Vous ne savez pas gérer cet enfant !! »

**Les parents des personnes autistes savent très bien ce qu'ils font**

- Les parents développent des compétences et trouvent des façons de faire adaptées aux difficultés de leur enfant. Leur expérience et leurs connaissances sont parfois plus étendues que celles des professionnels qui accompagnent leur enfant.
- Tenir compte des compétences des parents et mettre des ressources à leur disposition est essentiel. Il faut les informer, les soutenir et les former aux techniques éducatives et aux outils de communication adaptés aux personnes autistes. Il faut également les accompagner pour faire face aux moments difficiles lorsqu'il y a des troubles du comportement, des difficultés d'apprentissage, d'autonomie ou de communication.

<http://dicom.aeaws.com/prejuges.html#gerer>